



FONDATION POUR LES ETUDES ET RECHERCHES SUR LE DEVELOPPEMENT INTERNATIONAL

FERDI Databases 1.0
Une base de données d'indicateurs de politiques de développement

by
Michaël Goujon

Document de travail
Série « Indicateurs de développement innovants » / I 02
Juillet 2006

La FERDI est une fondation reconnue d'utilité publique.
Elle met en oeuvre avec l'Iddri l'Initiative pour le Développement et la Gouvernance Mondiale (IDGM).

Résumé

De nombreuses bases de données d'indicateurs de développement, d'institutions ou de politiques de développement sont actuellement disponibles mais n'ont pas de présentation homogène car elles proviennent de diverses sources. Ce document présente l'élaboration d'une base de données « formatée », qui serait directement utilisable pour soutenir le développement des analyses et des indicateurs propres à la Fondation. Ce document expose les principes généraux, les outils de construction, de gestion et d'utilisation de la première version de cette base, FerdiDatabases 1.0.

Ce document a bénéficié de commentaires des participants à des séminaires internes au CERDI. L'auteur tient ici à les remercier. Il demeure cependant seul responsable des imperfections qui pourraient subsister.

FERDI Databases 1.0

Une base de données d'indicateurs de politiques de développement

Equipe FERDI Databases 1.0 :

Michaël Goujon, économiste-FERDI (m.goujon@u-clermont1.fr),

Vincent Mazenod, informaticien-CNRS (v.mazenod@u-clermont1.fr),

Martine Bouchut, informaticienne-Université (m.bouchut@u-clermont1.fr)

Introduction

De nombreuses bases de données d'indicateurs de développement, d'institutions ou de politique de développement sont maintenant disponibles facilement, particulièrement via internet. Provenant de diverses sources (Institutions internationales, Centres de recherches, ONG, ...), ces bases de données, généralement en panel, n'ont pas de présentation homogène. Le travail entrepris ici est d'élaborer une base de données « formatée », rassemblant les indicateurs par thème (institutions...) qui soit directement utilisable pour soutenir le développement des analyses et des indicateurs propres à la Fondation. Un document de travail compagnon de celui-ci, *Un guide critique des indicateurs de politique de développement, Document de travail de la FERDI – n°1*, tente une première présentation critique de ces indicateurs. Ces deux documents de travail s'inscrivent dans le sous-projet 1 de la Fondation (voir *Indicateurs et Evaluation des Politiques de Développement (II) : Le Projet de la Fondation, 17 janvier 2006*).

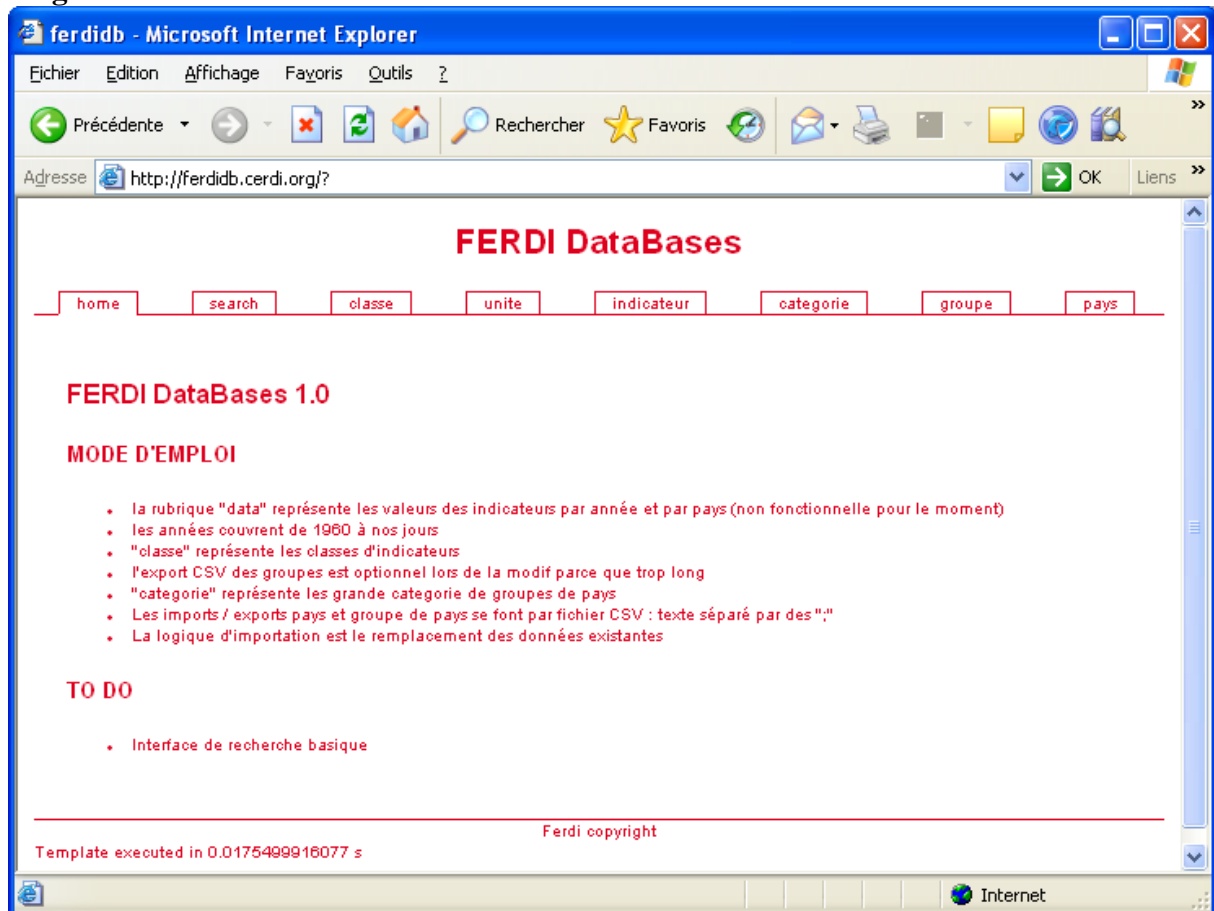
La section 1 expose les principes généraux de la base et la section 2 la création de classes, unités d'indicateurs et catégories de groupes de pays qui permettent de renseigner systématiquement les indicateurs et groupes de pays par la suite. Les sections 3 et 4 expliquent la réalisation et l'entrée dans la base des codes-pays et groupe de pays et les sections 5 et 6 le formatage des bases de données originales et leur entrée dans la base. La section 7 présente la requête d'extraction d'un indicateur pour un groupe de pays et une période donnés et la section 8 conclut sur les perspectives.

1 – Principes généraux

FerdiDatabases 1.0 est une première version. Elle inclut cependant les outils essentiels à la construction et à la gestion de la base de données formatée de la FERDI. La gestion / utilisation de la base s'effectue à partir de pages web dynamiques (domaine ferdidb.cerdi.org) utilisant un système de requêtes de maintenance et d'extraction (langage PHP pour bases de données MySQL). FerdiDatabases présente plusieurs onglets qui portent sur l'importation du code-pays, des groupes de pays, des valeurs des indicateurs, et les requêtes d'extraction.





Les données sur le code pays, les groupes de pays et les indicateurs sont importées sous forme de fichiers de format .CSV (séparateur : point-virgule) construits à partir de fichiers excel. La mise à jour / modification des données s'effectue par l'importation d'un nouveau fichier .CSV écrasant l'ancien. FerdiDatabases 1.0 permet l'extraction d'un indicateur pour un groupe de pays et une période donnés sous la forme d'un fichier .CSV.

Onglet Home



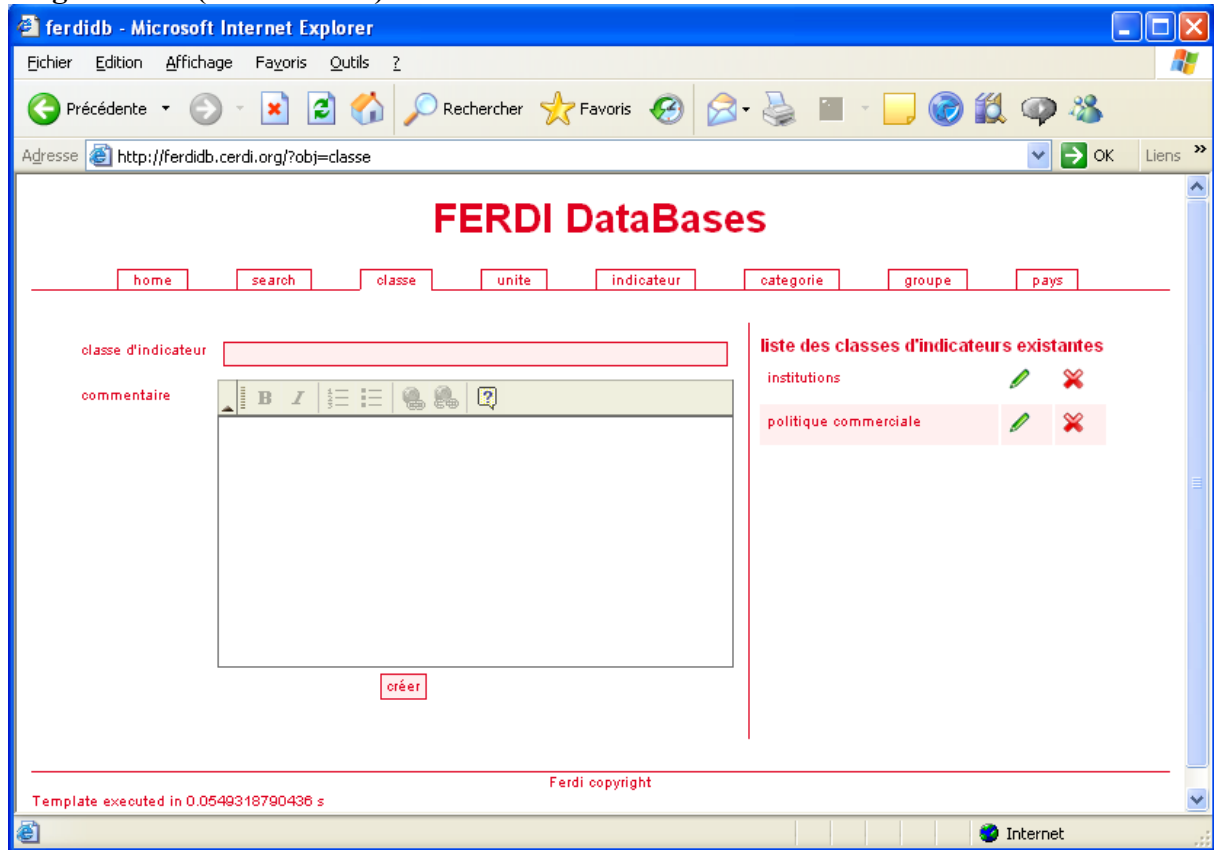
2 – Classe et unité d'indicateurs et catégorie de groupe de pays

Ces trois onglets sont utilisables sans travail préparatoire : ils permettent de créer (ou modifier) dans FerdiDatabases respectivement les classes d'indicateurs (institutions, politique commerciale...), les unités d'indicateurs (score, rang, pourcentage...) et les catégories de groupes de pays (classement Banque Mondiale, Nations-Unies...). Les trois onglets ont une présentation identique. L'onglet classe est présenté ci-dessous : une première fenêtre permet d'entrer le nom d'un nouvel élément (ici une nouvelle classe d'indicateur) et la deuxième un commentaire sur cet élément. Le bouton « créer » engage la création. Le nouvel élément apparaît dans une liste à droite, accompagné de deux icônes qui permettent respectivement de modifier et supprimer l'élément :

liste des classes d'indicateurs existantes		
institutions		
politique commerciale		

Les classes et unités existantes apparaissent ensuite sous forme de listes déroulantes dans deux fenêtres de renseignement de l'onglet indicateur (voir plus loin) et les catégories également sous forme d'une liste déroulante dans l'onglet groupe de pays.

Onglet classe (d'indicateur)



3 – Le code-pays

Le code pays utilisé dans FerdiDatabases est le code utilisé dans les World Development Indicators 2005 de la Banque Mondiale qui a été complété pour les quelques pays et territoires absents de cette base mais présents dans d'autres bases (total=218 pays).

Ce code est placé dans une feuille du fichier excel « code pays » dont on présente un aperçu ci-dessous. Cette feuille comporte plusieurs colonnes : PaysFr le nom français du pays ; PaysEn le nom anglais du pays ; CodeWBI le code à trois lettres de la Banque Mondiale, servant de code de référence dans FerdiDatabases ; d'autres noms / codes existants qui pourrait être gardés et utilisés ultérieurement du fait de leur fréquence (ici le code pays du FMI).

	A	B	C	D	E
1	PaysFr	PaysEn	CodeWBI	CodeFMI	NomFMI
2	Aruba	Aruba	ABW	314	Aruba
3	Andorre	Andorra	ADO	#N/A	#N/A
4	Afghanistan	Afghanistan	AFG	512	Afghanistan, I.R. of
5	Angola	Angola	AGO	614	Angola
6	Anguilla	Anguilla	AIA	312	Anguilla
7	Albanie	Albania	ALB	914	Albania
8	Antilles Néerlandaises	Netherlands Antilles	ANT	353	Netherlands Antilles
9	Emirats Arabes Unis	United Arab Emirates	ARE	466	United Arab Emirates

Cette feuille est enregistrée sous le format .CSV et ce fichier intitulé codepays.CSV est importé dans FerdiDatabases à partir de l'onglet « pays ». Le bouton « parcourir » ouvre une boîte de dialogue « choix du fichier » permettant de chercher le fichier codepays.CSV ; une fois choisi (sélectionné) le nom du fichier codepays.CSV et son chemin d'accès apparaissent dans la fenêtre à gauche du bouton « parcourir » permettant une vérification. Cliquer sur le bouton « import » engage l'importation du fichier codepays.CSV. [le bouton Export CSV permet de récupérer le fichier .CSV, qui est également conservé par ailleurs].

Onglet Pays

FERDI DataBases

[home](#) [search](#) [classe](#) [unite](#) [indicateur](#) [categorie](#) [groupe](#) [pays](#)

[Export CSV](#)

	A	B	C	D	E
1	PaysFr	PaysEn	CodeWBI	CodeFMI	NomFMI
2	Aruba	Aruba	ABW	314	Aruba
3	Andorre	Andorra	ADO	#N/A	#N/A
4	Afghanistan	Afghanistan	AFG	512	Afghanistan, I.R. of
5	Angola	Angola	AGO	614	Angola

4 - Les fichiers groupes de pays :

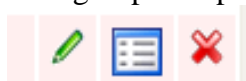
Un fichier excel comporte la base formatée des groupes de pays (base groupes formatée.xls). Dans la première feuille (« notes ») sont reportées les informations concernant les groupes et leur code dans FerdiDatabases. Les feuilles suivantes recueillent l'appartenance des pays à ce groupe. Il existe une feuille excel par groupe, avec le nom des pays en première colonne, le code des pays en deuxième colonne et les années en première ligne, et au croisement ligne/colonne la valeur 1 si le pays appartient au groupe et la valeur 0 si il n'y appartient pas (l'appartenance d'un pays à un groupe pouvant varier dans le temps). Encore une fois, toutes les années doivent apparaître dans le fichier même si elles ne sont pas renseignées (certains classements ne sont apparus que récemment).

Tableau : Groupes de pays inclus dans la base

Code base	Nom base	Description
WLD	Monde	Tous pays et territoires inclus dans la base
LIC	RevenuFaible	Pays à revenu faible (BM-WDI)
MIC	RevenuMoyen	Pays à revenu moyen (BM-WDI)
LMC	RevenuMoyenInf	Pays à revenu moyen inférieur (BM-WDI)
UMC	RevenuMoyenSup	Pays à revenu moyen supérieur (BM-WDI)
LMY	RevenuFaibleMoyen	Pays à revenu faible et moyen (BM-WDI)
EAP	AsieEstPacifique	LMY de la zone Asie de l'Est et Pacifique (BM-WDI)
ECA	EurAsieCentrale	LMY de la zone Europe et Asie centrale (BM-WDI)
LAC	AmLatCaraïbe	LMY de la zone Amérique latine et Caraïbes (BM-WDI)
MNA	MOrientAfrNord	LMY de la zone M.Orient et Afrique du Nord (BM-WDI)
SAS	AsieSud	LMY de la zone Asie du Sud (BM-WDI)
SSA	AfrSudSahara	LMY de la zone Afrique au Sud du Sahara (BM-WDI)
HIC	RevenuElevé	Pays à revenu élevé (BM-WDI)
SIN	TrèsEndettés	Pays très endettés (BM-GDF)
MIN	ModérémentEndettés	Pays modérément endettés (BM-GDF)
LIN	MoinsEndettés	Pays moins endettés (BM-GDF)
LDC	PMA	Pays les moins avancés (NU)
LLDC	PEDEnclavés	Pays en développement enclavés (NU)
SIDS	PetitesIlesEtats	Petites Iles Etats en développement (NU)
CFA	FrancCFA	Pays de la Zone Franc CFA, Ouest et Centre (IZF)

Sources : BM-WDI Banque mondiale *World Development Indicators* ; BM-GDF Banque Mondiale *Global Development Finance* ; NU Nations Unies ; IZF Investir en Zone Franc.

Chaque feuille-groupe est enregistrée sous le format .CSV et importée dans FerdiDatabases à partir de l'onglet « groupes ». La première fenêtre permet d'entrer le nom du groupe, la deuxième (optionnelle) la catégorie de groupes, la troisième le code du groupe et la quatrième un texte de commentaire. L'onglet contient également un aperçu d'une feuille-groupe excel type. Le bouton « parcourir » ouvre une boîte de dialogue « choix du fichier » permettant de chercher un fichier groupe.CSV et le bouton « import » engage l'importation de ce fichier. Sur la droite apparaît une liste des fichiers-groupes importés accompagnée de trois icônes :



qui permettent respectivement de modifier (y compris d'importer un nouveau fichier groupe.CSV en remplacement de l'ancien pour une modification ou mise à jour), exporter le fichier groupe.CSV et supprimer complètement ce groupe.

Onglet groupe

	A	B	C	D	E	F	G	H	I	J	K	L	M	N
1			1960	1961	1962	1963	1964	1965	1966	1967	1968	1969	1970	1971
2	Aruba	ABW	0	0	0	0	0	0	0	0	0	0	0	0
3	Andorra	ADO	0	0	0	0	0	0	0	0	0	0	0	0
4	Afghanistan	AFG	0	0	0	0	0	0	0	0	0	0	0	0
5	Angola	AGO	0	0	0	0	0	0	0	0	0	0	0	0

Ces fichiers sont utilisés par FerdiDatabases pour les requêtes d'extraction d'indicateurs pour un groupe de pays.

5 – Le formatage des bases de données originales

Les bases de données originales sont récupérées et rassemblées dans le répertoire « bases de données originales ». Le formatage des bases de données originales est effectué sous excel. A chaque base de données originale correspond un ou, si besoin, plusieurs fichier(s) excel (nommé « nombase formatée »). Les bases de données formatées sont rassemblées dans le répertoire « bases de données formatées excel ».

Les bases de données formatées contiennent une première feuille (« notes ») contenant des informations sur la source, les indicateurs, ... Certaines informations présentées dans cette feuille alimentent les définitions / commentaires attachés aux indicateurs dans FerdiDatabases. Les feuilles qui suivent contiennent les valeurs des indicateurs. A chaque indicateur correspond une feuille. Ces feuilles ont une présentation commune : le code à trois lettres des pays en première colonne et les années en première ligne, les valeurs aux croisements pays/année.

La première étape du formatage consiste à attribuer le code-pays à trois lettres utilisé dans Ferdidatases à chaque pays de la base originale (généralement à l'aide de la fonction excel recherchev()). Par défaut, toutes les années (1960-2006) et tous les 218 pays apparaissent dans la base de données formatée, même s'ils sont non renseignés dans la base de données originale.

Les autres étapes consistent à nettoyer les valeurs, en respectant certaines normes. Par défaut, toute valeur non renseignée dans une base originale correspond à une cellule vide dans la base formatée (différent de la valeur zéro qui correspond à la valeur zéro de l'indicateur). Les valeurs renseignées par un code alphabétique (les classes NF, PF et F de l'indicateur des libertés de la Freedom House par exemple) sont transformées dans un code-chiffre (0, 1, 2). Toute autre action spécifique au formatage de la base originale est indiquée dans la feuille « notes ».

Freedom House - Base de données originale

Edition *	Jan.-Feb. 1973			Jan.-Feb. 1974			Jan.-Feb. 1975		
	PR	CL	Status	PR	CL	Status	PR	CL	Status
Afghanistan	4	5	PF	7	6	NF	7	6	NF
Albania	7	7	NF	7	7	NF	7	7	NF
Algeria	6	6	NF	6	6	NF	6	6	NF
Andorra	4	3	PF	4	4	PF	4	4	PF
Angola
Antigua & Barbuda

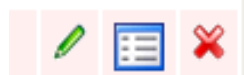
Freedom House - Base de données formatée

	1960	1961	1962	1963	1964	1965	1966	1967	1968	1969	1970	1971	1972	1973	1974	1975	1976
ABW																	
ADO													4	4	4	4	4
AFG													4	7	7	7	7
AGO																6	6
AIA																	
ALB													7	7	7	7	7
ANT																	
ARE													7	6	6	6	5

6 – L'importation des fichiers indicateurs (onglet indicateur)

Chaque feuille excel est enregistrée sous le format .CSV (il existe donc un fichier .CSV par indicateur), et importée dans FerdiDatabases. L'importation d'un fichier indicateur.CSV est effectuée à partir de l'onglet « indicateur ». La première fenêtre permet d'entrer le nom de l'indicateur, la deuxième la classe de l'indicateur (institutions, politique commerciale...), la troisième l'unité (score, rang, pourcentage...), la quatrième la source (site internet, CDROM...), les cinquième et sixième du texte pour la définition et le commentaire. L'onglet contient également un aperçu d'une feuille-indicateur excel type. Le bouton « parcourir » ouvre une boîte de dialogue « choix du fichier » permettant de chercher un fichier indicateur.CSV et le bouton « créer » engage l'importation de ce fichier.

Sur la droite apparaît une liste des fichiers-indicateurs importés accompagnée de trois icônes :



qui permettent respectivement de modifier (y compris d'importer un nouveau fichier indicateur.CSV en remplacement de l'ancien pour la mise à jour des valeurs de l'indicateur), exporter le fichier indicateur.CSV et supprimer complètement l'indicateur.

Une liste des indicateurs importés dans la base est présentée en annexe.

Onglet indicateur (haut d'écran)

Onglet indicateur (bas d'écran)

The screenshot shows the 'indicateur' tab in the 'ferdidb' application. The main content area contains a table with the following data:

	A	B	C	D	E	F	G	H	I	J	K	L	M	N
1		1960	1961	1962	1963	1964	1965	1966	1967	1968	1969	1970	1971	1972
2	AFG													
3	ALB													
4	DZA													
5	ASM													

Below the table, there is an 'import CSV' button, a text input field, and a 'Parcourir...' button. A 'créer' button is also visible. The right sidebar contains a list of indicators with edit, view, and delete icons. The footer shows 'Ferdidb copyright' and 'Template executed in 0.216362953186 s'.

7 – La requête d'extraction d'un indicateur (onglet search)

FerdiDatabases 1.0 permet l'extraction d'un indicateur pour un groupe de pays et une période. L'onglet search présente quatre listes déroulantes permettant la sélection successive de l'indicateur, le groupe de pays, l'année de début et l'année de fin de période.

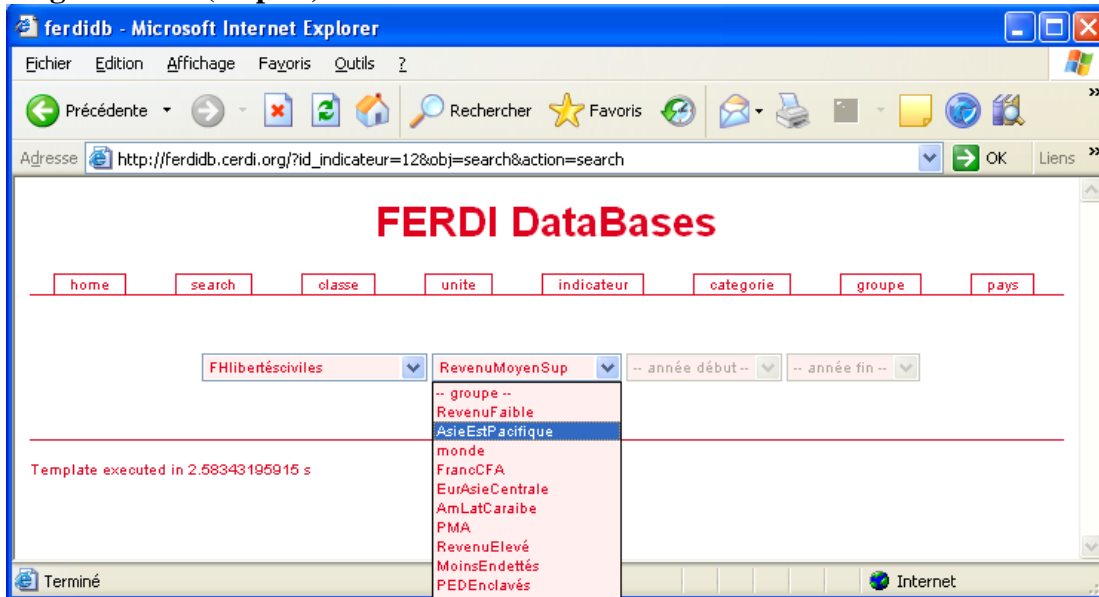
Onglet search (étape 1)

The screenshot shows the 'search' tab in the 'ferdidb' application. The page features a navigation bar with tabs: 'home', 'search', 'classe', 'unite', 'indicateur', 'categorie', 'groupe', 'pays'. Below the navigation bar, there is a search form with the following elements:

- A dropdown menu for 'indicateur' is open, showing a list of indicators: HFpolocommerciale, FHdroitspolitiques, TIperceptioncorruption, FHlibertéciviles, FHstatuts, FWdroitspropriétés, FWéchinternationaux, FWlibertééconomique, FWmonnaiesaine.
- A dropdown menu for 'RevenuMoyenSup' is selected.
- Two dropdown menus for 'année début' and 'année fin' are present.

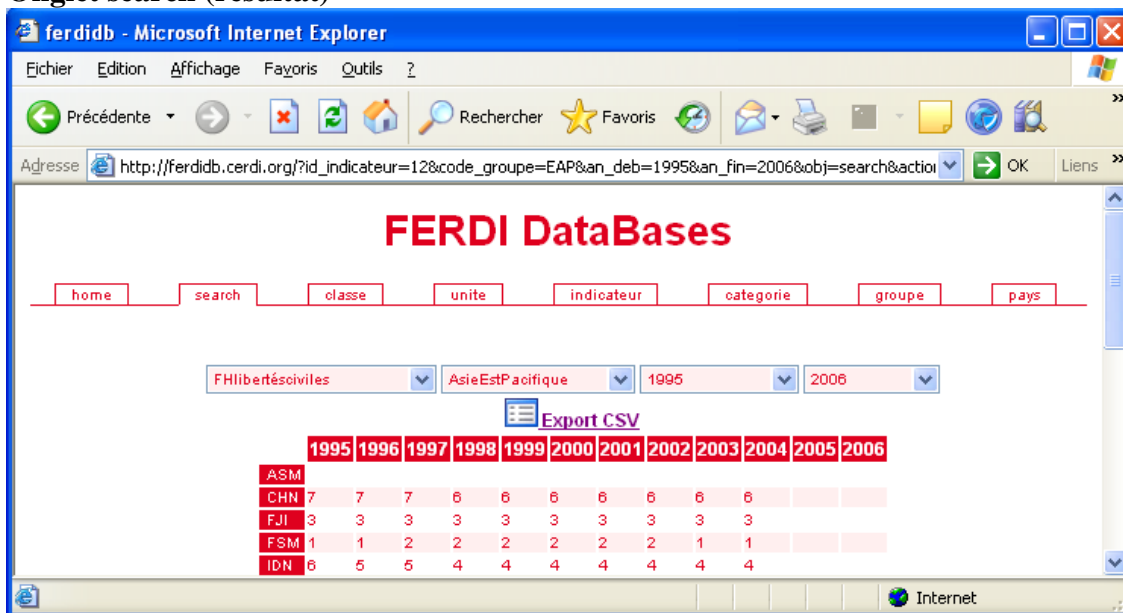
The footer shows 'Ferdidb copyright' and 'Template executed in 2'.

Onglet search (étape 2)



Dès que l'année de fin de période est sélectionnée (étape 4), FerdiDatabases engage l'extraction. Un aperçu du résultat de l'extraction apparaît alors à l'écran et un bouton Export CSV permet de charger / enregistrer le fichier résultat.CSV correspondant.

Onglet search (résultat)



8 – Perspectives

FerdiDatabases 1.0 est une première version. Elle inclut cependant les outils essentiels à la construction et à la gestion de la base de données formatée de la FERDI. Elle permet également une première méthode d'extraction d'information. Une mise en ligne qui permettrait un usage de la base plus large (plus ou moins restreint par type d'utilisateur), nécessiterait un temps de développement conséquent (probablement un informaticien à temps plein pendant deux mois). Cependant, le contenu, c'est-à-dire les informations formatées sur les pays, groupes, valeurs d'indicateurs, actuel et futur, ne sera pas affecté par les modifications techniques sur le contenant.

Concernant le contenu, à l'heure actuelle, l'objectif est d'arriver à une base exhaustive des indicateurs appartenant au champ de la gouvernance ou des institutions, avant d'ouvrir le catalogue à d'autres thèmes comme les politiques économiques, les inégalités, le développement humain... (Cf le *Document de Travail n°1 de la Fondation*).

Concernant le contenant, les prochaines versions de Ferdidatabases pourraient, entre autres, inclure :

- une interface élaborée pour modifier / mettre à jour directement la base (en remplacement du processus actuel : nouveau fichier .XLS - nouveau fichier .CSV – importation avec écrasement de l'ancien fichier).
- une deuxième option d'extraction (Search) permettant d'obtenir les valeurs de plusieurs indicateurs pour un pays.
- la possibilité de générer des images (graphiques...).

ANNEXE : Les indicateurs inclus dans la base

Noms FERDI DataBases 1.0 et sources	Intitulés originaux	Disponibilités et unités.
Transparency International (site internet)		Annuel 1995-2005 ; 42 pays en 1995, 159 pays en 2005
Tlperceptioncorruption	Corruption perception index	Score [0 ; 10] ; 0 : très corrompu ; 10 : non corrompu
Freedom House, Freedom in the World survey (site internet)		Annuel 1972-2004 (1982 manquante) ; 144 pays en 1972 et 192 pays en 2004
FHdroitspolitiques	Political rights	Score [1 ; 7] ; 1 : liberté ; 7 : répression
FHlibertéciviles	Civil liberties	Score [1 ; 7] ; 1 : liberté ; 7 : répression
FHstatuts	Freedom status	0=NF(non libre) ; 1=PF(partiellement libre) ; 2=F(libre)
The Fraser Institute, Economic Freedom of the World index (site internet)		Tous les cinq ans de 1970 à 2000, puis annuel 2000-2003 ; 53 pays en 1970, à 123 pays en 2003
FWlibertéeconomique	Economic Freedom of the World Index	Scores [0; 10], 0: repression, 10: liberté
FWtaillegouvernement	Area1 : Size of Government : expenditures, taxes and enterprises	Scores [0; 10], 0: élevée, 10: faible
FWdroitspropriété	Area2 : Legal structure and security of property rights	Scores [0; 10], 0: non protection, 10: protection
FWmonnaiesaine	Area3: Access to sound money	Scores [0; 10], 0: faible, 10: bon
FWéchinternationaux	Area4: freedom to trade internationaly	Scores [0; 10], 0: repression, 10: liberté
FWrégulation	Area5: Regulation of credit, labor and business	Scores [0; 10], 0: repression, 10: liberté
WBI / Governance Indicators Kaufman et Kraay (site internet)		Années : 1996, 1998, 2000, 2002, 2004 ; environ 200 pays
KKcontrolegouvernement	Voice and accountability	Scores [-2,5 ; +2,5] ; Négatif : mauvais niveau ; Positif : bon niveau
KKstabilitépolitique	Political instability and violence	Scores [-2,5 ; +2,5] ; Négatif : mauvais niveau ; Positif : bon niveau

KKefficacitégouvernement	Government effectiveness	Scores [-2,5 ; +2,5] ; Négatif : mauvais niveau ; Positif : bon niveau
KKqualitéréglementation	Regulatory quality	Scores [-2,5 ; +2,5] ; Négatif : mauvais niveau ; Positif : bon niveau
KKrespectsinstitutions	Rule of law	Scores [-2,5 ; +2,5] ; Négatif : mauvais niveau ; Positif : bon niveau
KKcontrolecorruption	Control of corruption	Scores [-2,5 ; +2,5] ; Négatif : mauvais niveau ; Positif : bon niveau
The Heritage Foundation, Index of Economic Freedom ((site internet)	Score [1, 5], 1: bon niveau, liberté, 5: mauvais niveau, répression	Annuels : 1995-2006 (se référant à 1994-2005) ; 102 pays en 1995 à 157 pays en 2006.
HFpolcommerciale	Trade policy	Score [1, 5], 1: bon niveau, liberté, 5: mauvais niveau, répression
HFpolfiscale	Fiscal burden of government	Score [1, 5], 1: bon niveau, liberté, 5: mauvais niveau, répression
HFinterventiongouv	Government intervention in the economy	Score [1, 5], 1: bon niveau, liberté, 5: mauvais niveau, répression
HFpolmonétaire	Monetary Policy	Score [1, 5], 1: bon niveau, liberté, 5: mauvais niveau, répression
HFfluxcapitaux	Capital flows and foreign investment	Score [1, 5], 1: bon niveau, liberté, 5: mauvais niveau, répression
HFbanquefinance	Banking and Finance	Score [1, 5], 1: bon niveau, liberté, 5: mauvais niveau, répression
HFsalaireetprix	Wages and prices	Score [1, 5], 1: bon niveau, liberté, 5: mauvais niveau, répression
HFdroitspropriété	Property rights	Score [1, 5], 1: bon niveau, liberté, 5: mauvais niveau, répression
HFrégulation	Regulation	Score [1, 5], 1: bon niveau, liberté, 5: mauvais niveau, répression
HFmarchéinformel	Informal market activity	Score [1, 5], 1: bon niveau, liberté, 5: mauvais niveau, répression

World Economic Forum, Growth competitiveness index et Business Competitiveness index (site internet)		Annuels 2004-2005, 104 pays en 2004 et 117 pays en 2005.
WEFcompétitivité	Growth competitiveness index	Score [0 ; 10], 0 : mauvais niveau, 10 bon niveau.
WEFtechnologie	Technology index	Score [0 ; 10], 0 : mauvais niveau, 10 bon niveau.
WEFinstitutions	Public Institutions index	Score [0 ; 10], 0 : mauvais niveau, 10 bon niveau.
WEFmacroéconomie	Macroeconomic environment index	Score [0 ; 10], 0 : mauvais niveau, 10 bon niveau.
WEFAffaires	Business competitiveness index	Score [0 ; 10], 0 : mauvais niveau, 10 bon niveau.
University of Maryland's CIDCM Polity IV Project (site internet)		Annuels 1800-2003 (Ici : 1960-2003) 92 pays en 1960 et 138 en 2003.
P4démocratie	Institutionalized democracy	Score [0 ;10] avec 0 niveau faible et 10 niveau élevé + scores spéciaux
P4autocratie	Institutionalized autocracy	Score [0 ;10] avec 0 niveau faible et 10 niveau élevé+ scores spéciaux
P4politique2	Revised combined polity score	Score [-10;10] avec -10 fortement autocratique et 10 fortement démocratique
P4régulrecrutexéc	Regulation of chief executive recruitment.	Score [1;3] avec 1:non régulé à 3:régulé + scores spéciaux
P4compétreclutexéc	Competitiveness of executive recruitment.	Score [0;3] avec 0 non applicable, 1:sélection; 3:élection + scores spéciaux
P4ouvertrecrutexéc	Openness of executive recruitment.	Score [0;4] avec 0 non applicable; 1:fermée; 4:ouverte + scores spéciaux
P4contrainteexéc	Executive constraint (decision rules).	Score [1;7] avec 1:aucune à 7:fortes + scores spéciaux
P4régulparticipation	Regulation of participation.	Score [1 ;5] avec 1:non régulée à 5 :régulée + scores spéciaux

P4compétparticipation	Competitiveness of participation.	Score[0 ;5] avec 0:non applicable, 1:réprimée à 5 :compétitive + scores spéciaux
MINEFI, Profils institutionnels (Site internet)		Annuel : 2001 pour 52 pays (en prévision pour 2006)
PIinstitutionspol	Institutions politiques et liberté civiles	Score [0 ;4] avec 0 inexistant, 1 niveau faible, 4 niveau élevé.
PIordrepublic	Ordre public, sécurité des personnes et des biens	Score [0 ;4] avec 0 inexistant, 1 niveau faible, 4 niveau élevé.
PIgouvernance	Gouvernance publique	Score [0 ;4] avec 0 inexistant, 1 niveau faible, 4 niveau élevé.
PIlibertémarchés	Liberté de fonctionnement des marchés	Score [0 ;4] avec 0 inexistant, 1 niveau faible, 4 niveau élevé.
PIbienspublics	Biens publics (santé, éducation), technologie, dispositions pour le futur	Score [0 ;4] avec 0 inexistant, 1 niveau faible, 4 niveau élevé.
PIsécuritécontrats	Sécurité des transactions et des contrats	Score [0 ;4] avec 0 inexistant, 1 niveau faible, 4 niveau élevé.
PIrégulation	Régulation, gouvernance d'entreprises et dialogue social	Score [0 ;4] avec 0 inexistant, 1 niveau faible, 4 niveau élevé.
PIouvinternationale	Ouverture internationale	Score [0 ;4] avec 0 inexistant, 1 niveau faible, 4 niveau élevé.
PIcohésionsociale	Cohésion sociale	Score [0 ;4] avec 0 inexistant, 1 niveau faible, 4 niveau élevé.
CERDI, Instabilité politique (intranet)		Annuel : 1960-1998 pour 160 pays
CERDIlégaux	Changements politiques légaux	Score [0 ; 5] dénombrant les évènements
CERDItroubles	Troubles socio-politiques	Score [0 ; 5] dénombrant les évènements
CERDIrépression	Mesures répressives	Score [0 ; 5] dénombrant les évènements
CERDIautres	Autres évènements	Score [0 ; 5] dénombrant les évènements

Banque Mondiale, « Investment Climate Surveys » (WDI CDRom 2005)		Annuel : une année par pays en 2002-2004
ICScontraintecorruption	Corruption (% of managers surveyed ranking this as a major constraint)	pourcentage
ICScontraintecrime	Crime (% of managers surveyed ranking this as a major constraint)	pourcentage
ICScontrainteélectricité	Electricity (% of managers surveyed ranking this as a major constraint)	pourcentage
ICScontraintefinance	Finance (% of managers surveyed ranking this as a major constraint)	pourcentage
ICScontraintetéregulation	Labor regulations (% of managers surveyed ranking this as a major constraint)	pourcentage
ICScontraintequalification	Labor skills (% of managers surveyed ranking this as a major constraint)	pourcentage
ICScontraintejustice	Courts (% of managers surveyed ranking this as a major constraint)	pourcentage
ICScontraintepolitiques	Policy uncertainty (% of managers surveyed ranking this as a major constraint)	pourcentage
ICScontraintetaxes	Tax rates (% of managers surveyed ranking this as a major constraint)	pourcentage
ICSprotectionjudidroitpropr	Courts (% of managers surveyed lacking confidence in courts to uphold property rights)	pourcentage
ICStempsgestionbureau	Management time dealing with officials (% of management time)	pourcentage
Banque Mondiale, Doing Business Project (source WDI CDRom 2005)		Annuel : 2004 pour 155 pays
DBtempsresolinsolv	Time to resolve insolvency	Années
DBtempsdémaraaffaire	Time to start a business	Jours
DBtempsrespectcontrat	Time to enforce a contract	Jours

DBtempsregistpropr	Time to register property	Jours
DBtempsdouanes	Average time to clear customs	Jours
DBprocédenregaffaire	Number of start-up procedures to register a business	Nombre de procédures
DBprocédrespectcontrat	Procedures to enforce a contract	Nombre de procédures
DBprocédenregistpropr	Procedures to register property	Nombre de procédures
DBrigiditéemploi	Rigidity of employment index	Score [0 ;100] ; 0 moins rigide à 100 plus rigide
DBdroitspourprêts	Legal rights of borrowers and lenders index	Score [0 ; 10] ; 0 degré faible ; 10 degré élevé
DBconfidencaffaires	Business disclosure index	Score [0 ; 7] ; 0 moins de transparence à 7 plus de transparence
PRS Group, International Country Risk Guide (CDRom WDI 2004)		Annuels 1984-2002 ; 97 pays en 1984 à 139 pays en 2002.
ICRG	ICRG composite risk rating	Score [0 ; 100] ; 0=risque le plus élevé à 100=le plus faible
Reporters sans frontières, Etat de la liberté de la presse (site internet)		Annuels 2002-2005 : 139 pays en 2002 à 164 pays en 2005
RSFlibertépresse	Indice de la liberté	Score [0 ; 100] ; 0 : liberté à 100 : répression
Banque Mondiale / IDA, CPIA (Source site internet)		Annuel : 2002-2004 pour 76 pays éligibles à l'IDA
CPIApolinstitutions	Country Policy and Institutional Assessment – CPIA	Score [1 ; 5] ; 1 dernier quintile (moins bon CPIA) à 5 premier quintile (meilleur CPIA).